

# 保修卡

感谢您的惠顾!

贝亲承诺, 自购买日起12个月内可享有免费维修服务。

1. 维修时请出示此保修卡及有效购买凭证或正规发票。
2. 如因使用不当, 私自拆卸或不可抗力因素造成破坏者将酌情收取工本费。

顾客姓名 \_\_\_\_\_ 联系电话 \_\_\_\_\_

联系地址 \_\_\_\_\_

购买日期 \_\_\_\_\_ 购买地点 \_\_\_\_\_

店 章

咨询热线: **800-820-3376/400-820-3376**

售后地址: 上海市徐汇区虹桥路3号港汇中心二座3206室 顾客相谈室

企业网站: [www.pigeon.cn](http://www.pigeon.cn)

## 按键操作提示卡

吸乳准备

### 吸乳准备按键

- 电源接通后,自动进入“吸乳准备”模式。
- 在“吸乳准备”模式下,通过按压  按键,可在“普通档”和“慢速档”间来回切换。

吸乳

### 吸乳按键

- 通过按压  按键,切换至“吸乳”模式。
- 在“吸乳”模式下,通过按压  按键,可在“吸乳强度”和“吸乳速度”间来回切换。

+

-

### 加减按键

- 在“吸乳”模式下,按压   按键,可调节“吸乳强度”的大小以及“吸乳速度”的快慢。


+

-

⏻

⏻

### 电源开关

- 接通电源后,即开始自动计时。
- 重新计时,需要重新按压  开关。



表示目前使用的电源为直流电源(干电池)。



表示目前使用的电源为交流电源(电源适配器)。





# 贝亲 新睿双效 电动吸奶器

Smart Dual-effect  
Electric Breast Pump

## 使用说明书

在使用前,请仔细阅读本使用说明书,以确保正确使用。阅读完毕后,请妥善保管本说明书。



致力于母乳喂养

## 目录

亲爱的顾客,感谢您购买本产品!请在购买门店填写保修卡(按键操作提示卡),并加盖店章。以确保您12个月的免费保修权益!

吸奶器主要作用是提供给哺乳期妈妈吸取乳汁。

• 部件名称	2
• 使用注意事项	3
• 产品特点	4
• 模式调节介绍	4
• 组装方法	5
• 拆卸方法	6
• 使用方法	7
• 从吸乳模式到吸乳准备模式	8
• 清洗和消毒	8
• 奶瓶奶嘴的介绍	9
• 母乳保存	11
• 材质表	12

## 部件名称



## 使用注意事项

**使用前须知** 依据错误操作的结果,以及可能产生的危险和伤害程度,用以下的表示进行说明。

♥ 爱心提示 ♥ 本产品适用于海拔2000米以下地区。

- ⚠ 危险** 表示的是“如果发生误操作,有可能造成人死亡或者负重伤”的内容。对高度危险要警惕。
- ⚠ 警告** 表示的是“如果发生误操作,有可能造成人负重伤”的内容。对中度危险要警惕。
- ⚠ 注意** 表示的是“如果发生误操作,有可能会给人造成伤害或者物品损坏”的内容。对轻度危险要关注。

- ⚠ 危险**
  - 请使电动本体和电源适配器保持干燥。
  - 切勿在洗澡,淋浴时使用该吸奶器。
  - 切勿将该吸奶器放置或保存在有大量水附近(如水池、浴缸)。
  - 切勿触碰掉落在水中的产品,并立即切断、解除电源。
  - 切勿用湿润的手接触电源适配器。也请勿用湿润的手拔取或插入电池。
  - 切勿让电源适配器损伤(如弯曲,划伤,靠近热源,压在重物之下等)。
  - 切勿使用本吸奶器配置之外的电源适配器。
  - 切勿分解改造电源适配器以及电动本体。

- ⚠ 警告**
  - 请务必在使用后立即拔掉吸奶器插头。
  - 本产品不推荐由不适宜独立操作本产品的无行为能力或限制行为能力的人(包括儿童等)使用。除非有负责他们安全的人对他人使用本产品进行监督或指导。
  - 应照着好儿童等,确保他们不玩耍本器具。
  - 切勿让儿童或宠物玩耍电动本体,电源适配器及附件,因为这些部件可能会造成吞咽或窒息危险。
  - 每次使用前先检查吸奶器(包括电源适配器)是否存在明显破损。如果适配器或插头损坏,无法正常工作,曾被跌落或浸入水中,请勿使用该吸奶器。
  - 如吸奶器出现故障,请勿自行打开电动本体进行维修,请和贝亲客户相谈室联系。
  - 在真空条件下,切勿尝试从乳房上取下吸奶器。
  - 怀孕期间切勿使用吸奶器。
  - 切勿在即将入睡或睡着时使用吸奶器。
  - 请勿将吸奶器暴露在高温下,切勿将其置于阳光直射的地方。

- ⚠ 注意**
  - ⊗ 过度使用或连续吸引,有可能会造成乳房疼痛,请避免这样使用。
  - ⊗ 乳房疼痛时,请中止吸奶,以防情况恶化。
  - ⊗ 接通电源后,切勿让吸奶器在无人看管下运行。
  - ⊗ 请勿用于吸奶以外的目的。



## 产品特点



**新睿双效模式**  
吸乳准备·吸乳



亲肤密封罩，  
舒适贴合  
延展边翼+双隆起设计



**吸乳准备模式**  
普通档·慢速档



液晶显示面板，  
操作方便



**吸乳模式**  
七档强度·四档速度

## 模式调节介绍

本吸奶器有**吸乳准备模式**和**吸乳模式**两种模式。这两档可以通过按压按键进行简单切换。

吸乳准备

吸乳准备  
按键

### 吸乳准备模式 两档调节（普通档·慢速档）

为了尽可能减少对乳房的负担，在吸乳前给予乳房柔和的刺激是非常有必要的。

- 在“吸乳准备”模式下，通过按压“吸乳准备”按键可在“普通档”和“慢速档”间来回切换。
- 选用“吸乳准备”模式2分钟后，会自动切换到“吸乳”模式。



吸乳

吸乳  
按键

加减  
按键

### 吸乳模式 七档强度 四档速度

选用“吸乳准备”模式后，大概经过1-2分钟，母乳会开始分泌，这时请切换到“吸乳”模式。

- 在“吸乳准备”模式下，通过按“吸乳”按键可切换至“吸乳”模式。
- 在“吸乳”模式下，通过按压“吸乳”按键，可在“吸乳强度”和“吸乳速度”间来回切换。
- 在“吸乳”模式下，可调节“吸乳强度”的大小以及“吸乳速度”的快慢。



## 组装方法

### 注意事项

- ※ 硅胶材质的零部件，如果组装不当有可能会造成破损或划伤。
- ※ 组装吸奶器时请务必按照顺序进行组装。
- ※ 组装后请确认各部件是否组装得当。

①把吸奶阀的根部组装到吸奶器本体上。



⑤将硅胶亲肤密封罩安装到塑料密封罩上。将组装好的密封罩安装在吸奶器本体上。



②把硅胶杯装入吸奶器本体。

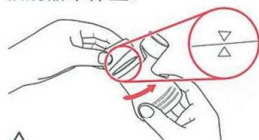


⑥将奶瓶装入底座中。

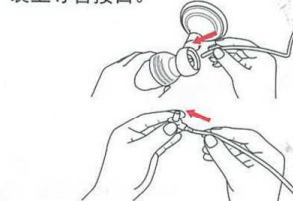


⚠ 注意奶瓶和底座的形状配合。

③把吸奶器本体罩旋到吸奶器本体上。



⑦把导管一端插到吸奶器本体罩上。另一端装上导管接口。

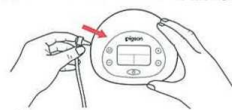


⚠ 请注意按照本体上附有的标识，进行组装。旋转至上下箭头对准。

④将吸奶器本体旋到到奶瓶上。



⑧把安好导管接口的导管，插到吸奶器电动本体上。至此完成吸奶器的整套安装。

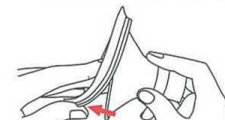


## 拆卸方法

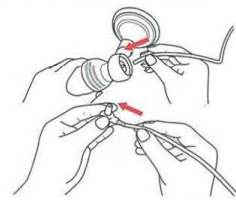
①从吸奶器电动本体上拔下导管。



⑤拆分塑料密封罩和硅胶亲肤密封罩。



②把导管的另一端从吸奶器本体上拔除。并拔下导管接口。



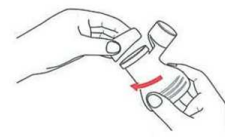
⑥将奶瓶从吸奶器本体上旋下。



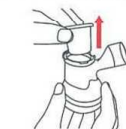
③从奶瓶上拆下奶瓶底座。



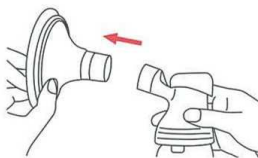
⑦从吸奶器本体上旋下吸奶器本体罩。



⑧将硅胶杯从吸奶器本体里取出。



④将密封罩整体从吸奶器本体上拆下。



⑨轻轻地拔下吸奶阀。

⚠ 勿捏阀尖





## 使用方法

**注意事项** ※如果长时间不使用吸奶器，请一定把干电池从电动本体上移除。  
※使用时，请一边确认乳房、乳头是否在伸缩，一边确认吸奶器是否有吸力。

- 1 吸奶前请将双手洗净。
- 2 吸奶器使用前，请先进行洗净，消毒。并按照正确顺序进行组装。
- 3 选择一个您感觉舒适的姿势，开始吸乳。
- 4 将乳房、乳头聚拢向亲肤密封罩中心，调整密封罩使其舒适且紧密地贴合乳房，并避免空气从侧边漏出。另一只手托在乳房下面支撑住，使得紧密贴合效果更好。


- 硅胶亲肤密封罩和塑料密封罩均配有 2 种尺寸。标准尺寸和加大尺寸。

密封罩	亲肤密封罩	乳房状态
标准尺寸 密封罩上印有“REGULAR”字样	亲肤密封罩	未涨乳时 有余乳时
加大尺寸 密封罩上印有“LARGE”字样	密封罩	涨乳时

※如乳头过大，会触碰到标准尺寸“亲肤密封罩”中心边缘时，推荐换用加大尺寸的亲肤密封罩。

- 5 接通电源后，即开始自动计时。

※重新计时，需要重新按压  开关。


 • 表示目前使用的电源为直流电源（干电池）。

 • 表示目前使用的电源为交流电源（电源适配器）。

- ※ 如使用直流电源（干电池），则需要使用 4 节 5 号电池。
- ※ 请注意，当干电池的剩余电量较少时，可能会导致该吸奶器吸力不足。
- ※ 接通电源之后，60 分钟后仍无任何操作时，会自动切断电源。
- ※ 接通电源之后，按压任意按键，显示面板会持续背光 30 秒。


- 6 吸乳准备模式 接通电源后自动进入“吸乳准备”模式。




在“吸乳准备”模式下，通过按压  按键，可在“普通档”和“慢速档”间来回切换。

7.

- 7 吸乳模式 通过按压  按键，切换至“吸乳”模式。

在“吸乳”模式下，通过按压  按键，可在“吸乳强度”和“吸乳速度”间来回切换。



在“吸乳”模式下，按压   按键，可调节吸乳强度的大小以及吸力速度的快慢。



- 8 吸乳结束，按压  切断电源。

- ※ 吸乳结束后，建议再选择使用“吸乳准备”模式，以吸取乳房内可能存在的余乳。
- ※ 在操作按键时，请间隔 10 秒左右，再进行下一个按键操作。
- ※ 相比加强吸力，舒适地吸乳更为重要。请在适度的吸力下进行吸乳。

## 清洗和消毒

- 注意事项**
- ※ 请拆开所有零部件后，再进行洗净、消毒。
  - ※ 吸奶器电动本体，电源适配器，不可清洗消毒。
  - ※ 导管和导管接口非接触母乳，无需每次都清洗。
  - ※ 导管接口不可消毒。


- 在初次使用前，请务必进行洗净、消毒。
- 使用后，请及时清洗，建议配合使用“贝亲奶瓶清洗剂”进行。
- 洗净后请务必对各零部件进行消毒。
- 吸奶器内含有很多小零件，清洗时请注意不要丢失零部件。


8.


- 清洗时请使用柔软的刷子。
- 硅胶材质的零部件，如果用力清洗不当有可能会造成破损或划伤，请小心。


## 奶嘴的清洗方法

- 奶嘴的通气阀和奶嘴孔请用双手轻轻地搓揉清洗。用力清洗或拉扯奶嘴有可能会造成通气阀开裂，导致哺乳时漏奶。
- 出于保护作用，在通气阀及奶嘴孔上会添加一些白色粉末。这些白色粉末安全无害，只需在首次使用前洗净即可。
- 奶嘴的前端非常脆弱，用奶嘴刷等清洗时，请一边用指腹按住奶嘴头一边进行清洗。

 **【煮沸消毒】** 将清洗干净的部件放入沸水中煮 5 分钟。  
※ 请将产品浸没水中，不要接触到锅壁，以免变形或损坏。  
※ 过度煮沸会影响零部件寿命。

 **【微波炉消毒】** 请使用专用的微波炉消毒容器。  
※ 请勿将产品零配件直接放入微波炉中消毒。  
※ 消毒方法请遵照微波炉消毒容器的使用方法。  
※ 请遵照所使用的微波炉使用说明书进行操作。  
※ 加热时请保证容器里有水。

 **【蒸汽消毒】** 建议使用贝亲蒸汽消毒器消毒，消毒快速、方便。

 **【其他方法】**  
※ 请不要采用干式加热、紫外线 (UV) 或洗碗机/烘干机进行消毒。避免部件变形或损坏。

## 奶瓶、奶嘴的介绍

### 零部件名称及其作用



※ 本吸奶器附赠的瓶帽和瓶盖在 magmag 系列上不能使用。  
※ 本吸奶器内配置的奶瓶不能使用标准口径奶嘴。

本产品中的奶嘴仅能用于以下商品。

- 贝亲自然实感宽口径奶瓶
- 贝亲 magmag 奶嘴式宝宝杯

9.



## 奶瓶、奶嘴的介绍

### 关于自然实感宽口径奶嘴 (SS)/ 0个月以上

奶嘴顶部层叠的结构和优美的弧度可以很好地贴合婴儿的“哺乳窝”。以配合舌头的蠕动运动。硅胶材质柔软富弹性。  
**※哺乳窝是婴儿口腔上颌中心的凹槽，只有哺乳期宝宝才有。**



### 奶嘴和奶瓶帽的组装方法

※本产品内配置的奶嘴是从奶瓶帽上方进行组装的。



- ①请牢牢捏住奶嘴的底座板。
- ②将奶嘴从奶瓶帽上方斜斜插入。
- ③用双手大拇指将奶嘴完全插入奶瓶帽。
- ④安装结束，请务必确认底座板是否有松动。

### 注意 注意 为了避免烫伤，请注意以下几点：

- 调乳时，奶瓶瓶身也会变热，请注意避免烫伤。
- 请不要在婴儿旁边调乳，以免烫伤。
- 务必确认饮品温度后，再进行哺喂，以免烫伤。
- 刚消毒完的奶瓶温度很高，请注意避免烫伤。
- 调乳时，如上下摇动奶瓶，可能导致里面液体喷出引起烫伤，请注意避免。
- 另外，盖上瓶盖摇晃奶瓶，由于瓶内液体高温可能导致内压增高，造成漏出或喷出引起烫伤，请注意避免。

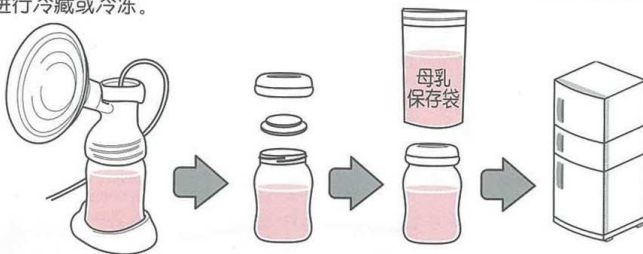
- 奶瓶仅限于喂乳或喂饮料时使用，请勿作其他用途。
- 奶瓶上有刻度，为调乳时的标准，若需要更精确的计量时，请使用量杯或计量匙。

### 奶瓶使用的注意事项

- 使用后，奶嘴和奶瓶请使用专用的奶瓶奶嘴刷进行清洗，充分洗净后，请务必进行消毒。

## 母乳保存

母乳含有丰富的营养成分，为保证奶瓶内母乳的新鲜，请按以下建议对母乳进行冷藏或冷冻。



### 保存建议 ! 解冻好的母乳请立即喂给宝宝。

环境	条件	时间	储存用容器
冷藏室	≤ 5°C	24小时	母乳
冷冻室	≤ -18°C	3周	母乳

### 注意

- ⊗ 请勿用煮沸加热，微波炉解冻、加热冷冻/冷藏后的母乳。
- ⊗ 请勿使用自带的奶瓶冷冻保存母乳，有可能会造成奶瓶破裂。
- ⊗ 请勿将解冻好的母乳再次冷冻。
- ⊗ 请勿将刚吸出的母乳与保存的母乳混合在一起。

### 贝亲防溢乳垫

纤薄舒适，立体构造，不易滑落。

### 注意事项

- ※ 因为母乳具有多种营养，在常温下容易产生细菌。请经常更换乳垫，建议在喂乳后或每隔 3-4 小时进行更换。
- ※ 请置于婴幼儿无法拿到的地方。

## 材质表

部件	材质	执行标准	耐热温度	原产国/产地	消毒方法
密封罩、吸奶器本体、吸奶器本体罩、底座	聚丙烯	Q/TY 0001	120°C	韩国	煮沸蒸汽、微波炉
吸奶阀、亲肤密封罩、密封垫、硅胶杯、导管	硅胶			江苏常州、泰国	
吸奶器电动本体、导管接口	丙烯腈-丁二烯-苯乙烯共聚物			韩国	
电源适配器	—	—	—	广东东莞	不可消毒



部件	材质	执行标准	耐热温度	产地	消毒方法
奶瓶、瓶盖、瓶帽、宽口径奶嘴	聚丙烯、硅胶	Q/TPNV 57	120°C	上海	煮沸蒸汽、微波炉

生产许可证号(塑料奶瓶、瓶盖、瓶帽): 沪 XK16-204-00065

- ※奶嘴的孔径形状 圆孔(SS号)
- ※奶瓶容量160ml(最大刻度容量)

备用部件包含: 1个导管、1个吸奶阀、1个瓶帽、1个密封垫、1个奶瓶 (使用中如有丢失和破损, 请立即更换。) 成品在浙江湖州组装

贝亲婴儿用品(上海)有限公司 顾客相談室  
 上海市虹桥路3号港汇中心二座3206室 邮政编码: 200030  
 咨询热线: 800-820-3376 / 400-820-3376  
 受理时间: 9:00-12:00 13:00-17:30(休息日以及法定节假日除外)  
 www.pigeon.cn



贝亲婴儿用品(上海)有限公司  
 地址: 中国(上海)自由贸易试验区泰谷路185号二层H部位  
 邮政编码: 200131  
 咨询热线: 800-820-3376/400-820-3376  
 www.pigeon.cn  
 产地: 浙江湖州  
 限期使用日期见包装



欢迎访问贝亲母乳营养专栏!  
 母乳喂养顾问  
 Breastfeeding Advisor™  
 URL: ba.pigeon.cn

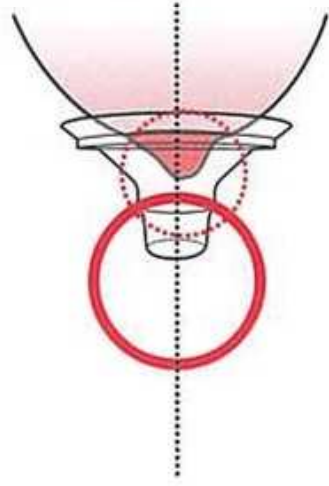
货号: QA32 检验合格  
 第一版 出版日期: 2014年10月



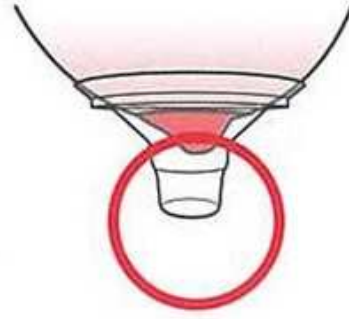
## 爱心提示

### 吸乳前，请先确认以下3点

**1** 将乳房、乳头对准亲肤密封罩中心。



**2** 为避免发生空气从侧边漏出等密闭不佳的现象，在使用过程中，请确保乳房和亲肤密封罩紧密贴合。



**3** 请确认您的乳房、乳头有被吸引的感觉。  
(被吸引时，乳房、乳头、乳晕会进行有节奏地伸缩)

● 为了尽可能减少对乳房的负担，在吸乳前给予乳房柔和的按摩刺激是非常有必要的。  
请在使用“吸乳”模式前，先选择“按摩刺激”模式，通过吸奶器柔和的吸力，对乳房进行按摩刺激，把母乳集中到乳头附近。

**相比加强吸力，舒适地吸乳更为重要。  
请在适度的吸力下进行吸乳。**